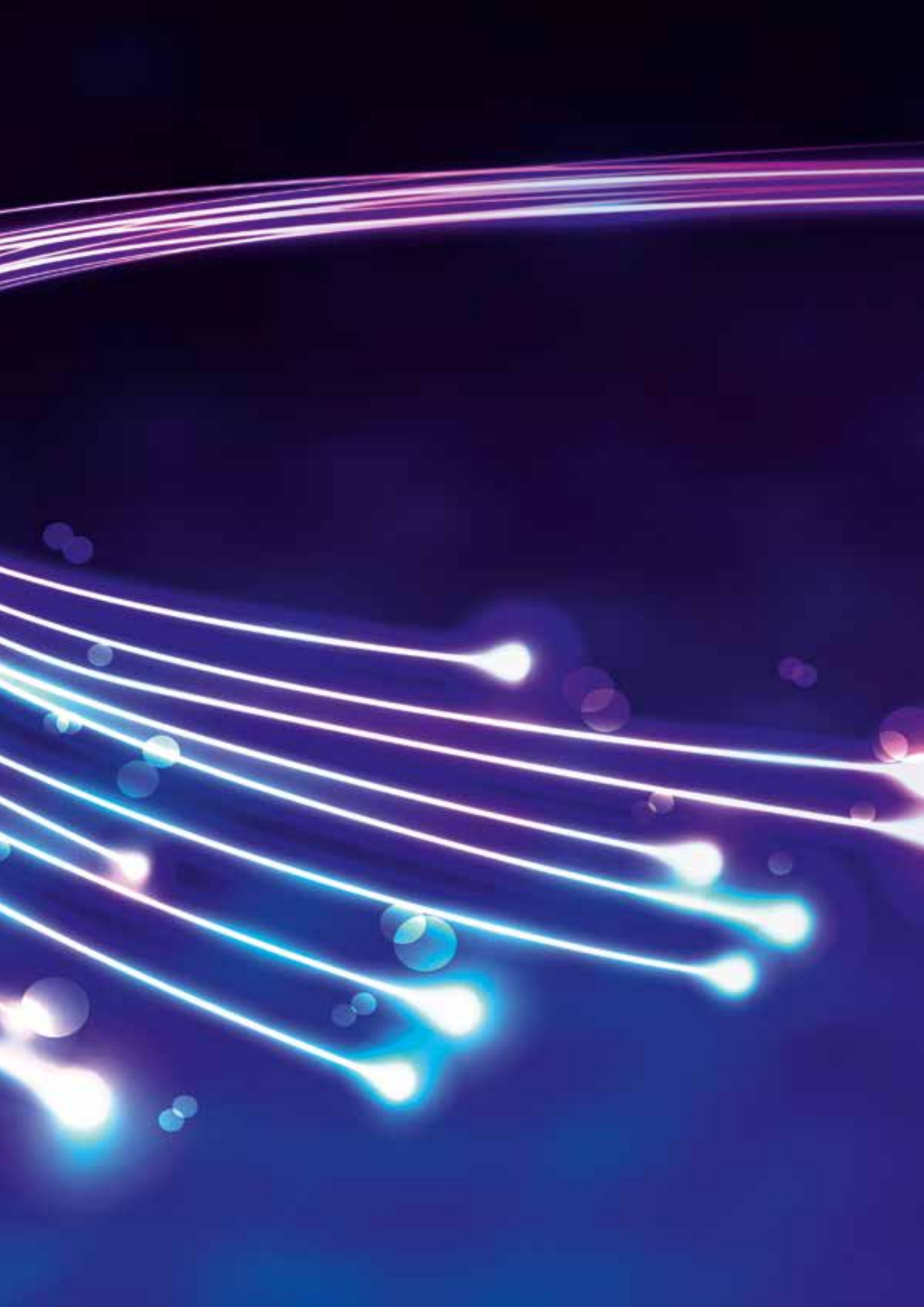


Ter attentie van de syndicus / de eigenaars

# Maak uw gebouw klaar voor de toekomst met ultrasnelle glasvezel



proffimus



# Alles wat u moet weten over glasvezel tot in de woning

Deze gids legt u uit hoe deze **technologie van de toekomst** werkt en wat de installatie ervan met zich meebrengt zowel voor u als eigenaar/ syndicus alsook voor de bewoners van uw gebouw. Zo kunt u met kennis van zaken de gepaste beslissing nemen.

Wat is glasvezel?	4
De voordelen van glasvezel	5
Hoe brengen we glasvezel binnen in uw gebouw?	7
Hoe brengen we de glasvezel tot in de wooneenheden?	9

\* Bij aanpassingen aan de standaardinstallatie worden de extra kosten hiervan vooraf besproken.

# Wat is glasvezel?

U hebt er beslist al van gehoord. Het communicatienetwerk van de toekomst bestaat uit glasvezel. Dit zijn ultradunne glasvezels die licht gebruiken om signalen te vervoeren van punt A naar punt B (vb. telefonie, internet, tv, streaming, uploads...). Dit gaat **vele malen sneller** dan de elektrische signalen over de traditionele koperdraad. Bovendien is er **geen kwaliteitsverlies**, zelfs niet over enorme afstanden.

Een groot deel van ons netwerk bestaat natuurlijk al uit glasvezel, maar de verbinding tussen het supersnelle netwerk in de straat en de woningen loopt nog over minder efficiënte koperkabels. Met glasvezel tot in de woning ('Fiber-To-The-Home') loopt de verbinding van de centrale tot helemaal in de woning over ultrasnelle glasvezel.

Deze rechtstreekse aansluiting op het glasvezelnetwerk biedt gebruikers een supersnel alternatief voor de huidige coax- of koperaansluiting. Het bestaande lokale kopernetwerk zal trouwens op middellange termijn buiten dienst worden gesteld.

De glasvezelkabel op de gevel heeft een diameter van 11 mm en bevat meerdere glasvezels. Door die geringe diameter kan de kabel doorgaans gemakkelijk en discreet worden weggewerkt. Naar de woning zelf gebruiken we een kabel van slechts 3,5 mm.

# De voordelen van glasvezel

## Voor uw gebouw

- Dit is de **technologische standaard van de toekomst**, een multimedia-aansluiting waarop meerdere operatoren diensten kunnen aanbieden.
- U **vergroot de waarde van uw gebouw**, want bandbreedte wordt een basisbehoefte met het groeiende aantal verbonden toestellen (vb. bewakingscamera's, domotica,...).
- Glasvezel vraagt veel **minder onderhoud en herstellingen**. Zo is het bijvoorbeeld veel minder onderhevig aan elektromechanische storingen.

## Voor uw bewoners

- Zij kunnen genieten van **sneller internet**, zowel in download als upload. Zo kunnen ze bijvoorbeeld zonder de minste hapering naar online hd-content kijken en gamen. Of video's, foto's en bestanden in een wip opladen naar sociale media of naar de cloud.
- Uw bewoners hebben steeds meer behoefte aan bandbreedte omdat er meer en meer verbonden toestellen zijn en ze meer tijd online zijn. Met glasvezel tot in de woning zal er **op geen enkel moment verlies van kwaliteit of snelheid** zijn, zelfs niet op piekmomenten.
- Glasvezel is **ultra-stabiel, veiliger en future-proof**. Zo zijn uw bewoners en u klaar voor de toekomst.

Als u nu intekent, brengen we ons ultrasnel glasvezelnetwerk gratis binnen in uw gebouw en in een latere fase tot in elke wooneenheid, zonder aankoopverplichting voor u en de bewoners.





## Hoe brengen we glasvezel binnen in uw gebouw?

De manier van aansluiten wordt bepaald op basis van de ligging en de omgeving van uw gebouw.

Er zijn twee mogelijkheden:

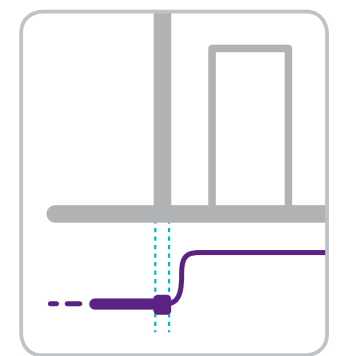
### Op de gevel

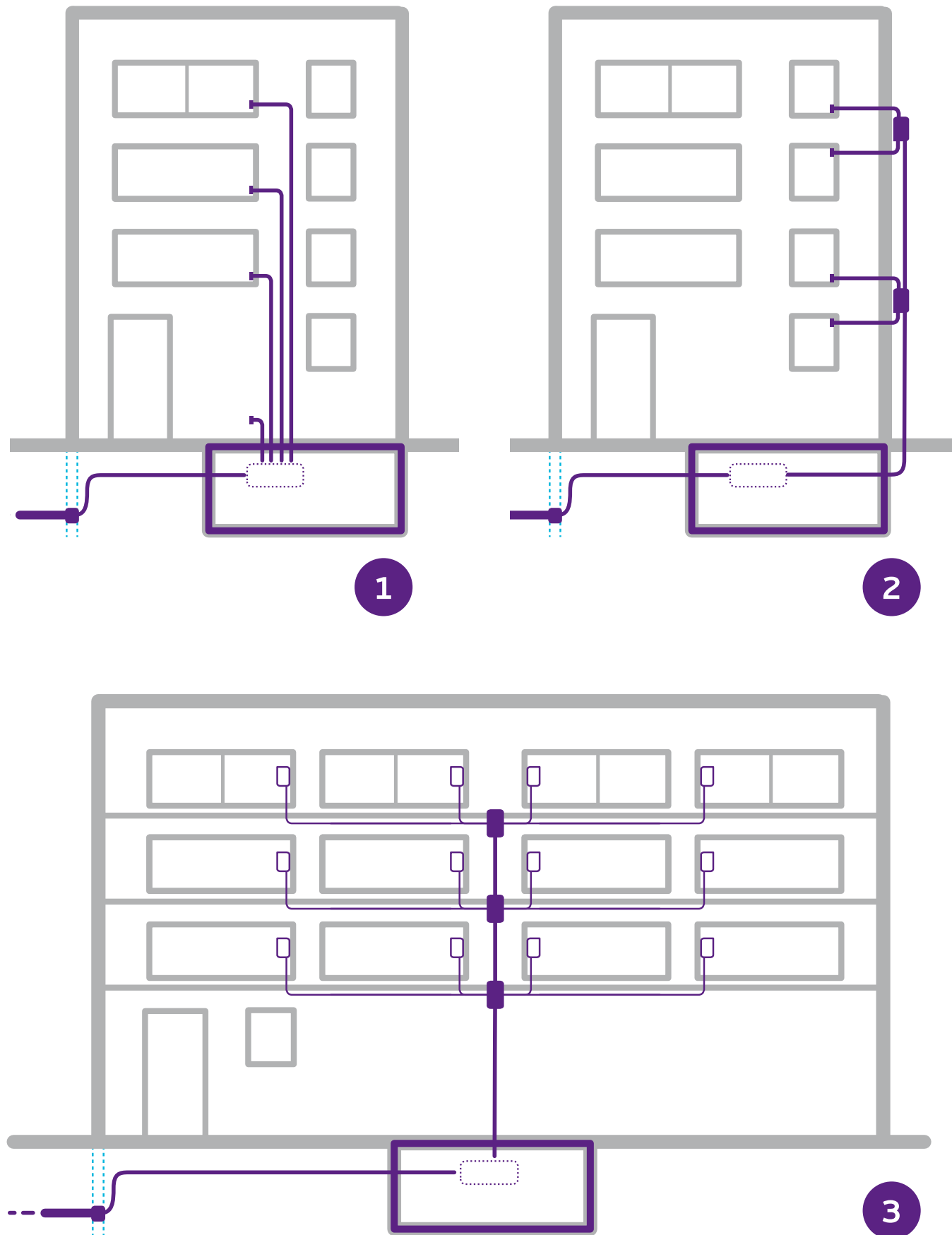
Standaard hebben we samen met de stad/gemeente beslist om het glasvezelnetwerk aan te leggen op **de gevels van de gebouwen** in plaats van ondergronds. Zo hoeven we de openbare weg niet open te breken, wat resulteert in minder hinder voor de buurt.

We brengen discreet 1 dunne glasvezelkabel aan op de gevel van het gebouw (vb. in een voeg, onder de kroonlijst of onder de vensterbanken). Of als er al kabels van andere nutsmaatschappijen over de gevel lopen, voegen we onze glasvezelkabel hieraan toe. Per 4 wooneenheden plaatsen we een distributiepunt op de gevel. In grotere gebouwen kunnen we ook eerst de glasvezel via de gevel binnenbrengen in de technische ruimte om van daaruit te vertrekken naar de verschillende wooneenheden.

### Ondergronds

Dan sluiten we uw gebouw **ondergronds** aan op het Proximus-netwerk. We brengen de glasvezel binnen van de straat tot in de technische ruimte van uw gebouw.





## Hoe brengen we de glasvezel tot in de wooneenheden?

Er zijn meerdere technische oplossingen om de glasvezel binnen te brengen in de verschillende wooneenheden. Proximus zal samen met u nagaan wat de meest geschikte oplossing is voor uw gebouw.

### Verticale bekabeling tot op de verschillende verdiepingen

- 1 Individuele glasvezelkabels in de woning**  
 Als het mogelijk is in uw gebouw, trekken we een glasvezelkabel (enkele millimeters) vanuit de technische ruimte binnen in elke appartement. Dit gaat redelijk snel en veroorzaakt geen hinder voor de andere bewoners.
- 2 Distributiepunt en bekabeling op de gevel**  
 Als uw gebouw geen gemeenschappelijke technische ruimte heeft, dan wordt een distributiepunt op de gevel aangebracht. In deze gevallen wordt elke wooneenheid aangesloten via een distributiepunt op de gevel.
- 3 Glasvezelkabel en distributiedoos per verdieping**  
 Als het niet mogelijk is om een individuele glasvezelkabel naar elk verdiep te trekken (vb. door te grote afstand, te moeilijke bochten), dan kunnen we een discreet geplaatste distributiedoos op elke verdieping voorzien die met een glasvezelkabel verbonden is met het algemeen aansluitpunt in de technische ruimte.  
  
 Elke wooneenheid wordt dan met een individuele glasvezelkabel aangesloten op de distributiedoos.





### Horizontale bekabeling tot in de wooneenheden

Om de glasvezel tot in de individuele appartementen te brengen vanuit de verticale schacht of traphal, zijn er ook een aantal opties die tijdens het voorbereidende bezoek worden bekeken.

### Doorlopende buizen tot in de technische ruimte of tot de distributiedoos

Als er ononderbroken buizen lopen van de wooneenheden tot in de technische ruimte of de plaats waar de distributiedoos staat, bekijken we of er een individuele glasvezelkabel naast de eventuele bestaande bekabeling kan worden geblazen/getrokken/geduwd. In de meeste gevallen is dit perfect mogelijk.

### Geen bestaande buizen beschikbaar

In dat geval zoeken we de beste technische oplossing met zo weinig mogelijk impact voor de bewoners. We kunnen bijvoorbeeld de kabel tegen muur of plafond kleven, zodat er geen vasthechtingspunten zichtbaar zijn.

### Het aansluitpunt in het appartement zelf

In het appartement zelf plaatsen we een discreet glasvezelaansluitpunt. Hierop kan de bewoner een waaier aan diensten activeren en de nodige apparatuur aansluiten.

Er is geen enkele verplichting om diensten te nemen van Proximus of van andere operatoren die gebruikmaken van ons netwerk. Proximus-klanten zullen - indien gewenst - hun Proximus-diensten gratis kunnen overzetten naar glasvezel voor een nog betere en snellere internetervaring. Proximus zal hen in een later stadium individueel contacteren.



## Ons engagement

U mag erop rekenen dat de werken in volledige samenspraak met u en met de grootste zorgvuldigheid zullen worden uitgevoerd. We beperken daarbij de hinder voor de bewoners tot het absolute minimum.

Nadat de glasvezel is binnengebracht in uw gebouw, zullen we de bewoners contacteren met een vrijblijvend voorstel.